

***Assumpte:** Informe favorable al Consell de Govern de la sol·licitud a la Direcció General d'Universitats del reconeixement de l'Hospital de Figueres com a hospital associat universitari de la Universitat de Girona*

Esther Barrabés Vera
Vicerectora de Personal i Planificació Acadèmica

Benvolguda,

Us comunico mitjançant la present, als efectes oportuns, l'acord que va adoptar el Ple del Consell Social de la Universitat de Girona, per assentiment, en la sessió ordinària núm. 1/26, que va tenir lloc el dia 25 de febrer de 2026, que transcrit literalment diu:

Exposició de motius:

Atès que el Reial decret 1558/1986, de 28 de juny, pel qual s'estableixen les bases generals del règim de concerts entre les universitats i les institucions sanitàries, disposa a la base cinquena de l'article 4, que quan el concert sigui referent a determinats serveis hospitalaris es denominarà "hospital associat a la universitat".

Atès que la Fundació Salut Empordà (FSE), entitat sense ànim de lucre i integrada al SISCAT, ha sol·licitat l'acreditació de l'Hospital de Figueres com a hospital associat universitari, aportant la memòria de gestió institucional.

Atès el concert vigent de data 30 de gener de 2025 entre el Departament de Salut, la Fundació Salut Empordà i la Universitat de Girona relatiu a la col·laboració docent i de recerca.

Atesa la memòria de gestió d'octubre de 2025 presentada per la Fundació Salut Empordà que acredita el compliment dels requisits d'estructura, recursos humans i materials, activitat assistencial, docent i de recerca, regulats per l'Ordre de 31 de juliol de 1987 per la qual s'estableixen els requisits als què es refereix la base 3a, 1, de l'article 4 del Reial decret 1558/1986, de 28 de juny.

Atesos els informes favorables dels deganats afectats.

Atès que el Consell de Govern, en la sessió 10/2025, de 14 de novembre de 2025, va aprovar la sol·licitud a la Direcció General d'Universitats del reconeixement de l'Hospital de Figueres com a hospital associat universitari de la Universitat de Girona, d'acord amb el concert vigent (Annex I), la memòria de gestió presentada de l'octubre 2025 (Annex II), i els informes favorables dels deganats afectats (Annex III); i va acordar la remissió de l'acord i la documentació corresponent al Consell Social de la Universitat de Girona.

Per tot el que s'ha exposat, i en virtut del que estableixen la Llei orgànica 4/2008, de 12 d'abril, i l'article 7.2 del Reglament d'organització i funcionament del Consell Social.

S'APROVA:

Primer i Únic. Elevar un informe favorable al Consell de Govern de la sol·licitud a la Direcció General d'Universitats del reconeixement de l'Hospital de Figueres com a hospital associat universitari de la Universitat de Girona, d'acord amb el concert vigent (Annex I), la memòria de gestió presentada de l'octubre 2025 (Annex II), i els informes favorables dels deganats afectats (Annex III).

El secretari del Consell Social,

Contra aquest acord, que posa fi a la via administrativa i independentment de la seva execució immediata, les persones interessades poden interposar, amb caràcter potestatiu, recurs de reposició davant el mateix òrgan que l'ha aprovat en el termini d'un mes a comptar de l'endemà de la seva publicació, d'acord a allò que disposen els articles 123 i 124 de la Llei 39/2015, d'1 d'octubre, del procediment administratiu comú; o bé interposar directament recurs contenciós administratiu davant els jutjats contenciosos administratius de Girona, en el termini de dos mesos a comptar de l'endemà de la seva publicació, d'acord amb els articles 8.3, 14.1 i 46.1 de la Llei 29/1998, de 13 de juliol, reguladora de la jurisdicció contenciosa administrativa. Igualment, les persones interessades poden interposar qualsevol altre recurs que considerin convenient per a la defensa dels seus interessos.

Codi Segur de Verificació:
ea259225-98cf-42e7-bebe-c8f4294c47d1
Origen: Administració
Identificador document: ES_L01010014_2025_1231767
Data d'impressió: 18/02/2026 13:49:06
Pàgina 1 de 19

SIGNATURES
1.- SERGIO IGLESIA (R: G17029810), 23/01/2025 08:43
2.- JOAQUIN SALVI (R: Q6750002E), 30/01/2025 11:29
3.- Olga Pané Mena (TCAT), 04/02/2025 16:08
4.- Plataforma administració electrònica UdG. 2025RCNV000017

CONCERT ENTRE EL DEPARTAMENT DE SALUT, LA FUNDACIÓ SALUT EMPORDÀ I LA UNIVERSITAT DE GIRONA RELATIU A LA COL·LABORACIÓ DOCENT I DE RECERCA

REUNITS

D'una banda, l'Honorable Senyora Olga Pané Mena consellera de Salut de la Generalitat de Catalunya.

D'altra, el Doctor Sergi Iglesia Reina, director-gerent de la Fundació Salut Empordà.

I de l'altra, el Doctor Joaquim Salvi i Mas, Rector Magnífic de la Universitat de Girona (UdG).

ACTUEN

D'una banda, l'Honorable Senyora Olga Pané Mena, consellera de Salut, en virtut de nomenament realitzat mitjançant el Decret 134/2024, d'11 d'agost, en nom i representació del Departament de Salut (DS), amb domicili als efectes d'aquest conveni, a la travessera de les Corts, 131-159, pavelló Ave Maria, 08028, de Barcelona, en ús de les atribucions que li confereix l'article 12 de la Llei 13/1989, de 14 de desembre, d'organització, procediment i règim jurídic de l'administració de la Generalitat de Catalunya.

D'una altra, el Doctor Sergi Iglesia Reina, amb DNI 43521091 P, en nom i representació de la Fundació Salut Empordà, amb CIF G17029810, amb seu a la Ronda Rector Arolas, 12, 17600, de Figueres. Aquesta representació li correspon en virtut de l'apoderament atorgat davant el notari de Figueres, Miguel Ángel Vera, el 21 de desembre de 2022, i enregistrat amb el protocol número 1994;

I de l'altra, el Doctor Joaquim Salvi i Mas, Rector Magnífic de la Universitat de Girona (UdG), amb domicili a la Plaça Sant Domènec, 3, 17004, de Girona i CIF Q-6750002-E, en nom i representació d'aquesta Universitat, en virtut del –Decret 401/2021, de 14 de desembre (DOGC 8564, de 16 de desembre de 2021), de nomenament del rector de la Universitat de Girona, i de conformitat amb el que s'estableix als articles 93 i 97 dels seus estatuts, aprovats mitjançant acord GOV/94/2011, de 7 de juny.

ANTECEDENTS

Les universitats públiques i les administracions públiques responsables de les institucions sanitàries del Sistema Sanitari Integral d'Utilització Pública de Catalunya (en endavant SISCAT), han de subscriure els concerts corresponents per regular la utilització d'aquestes en la docència i la recerca dels ensenyaments universitaris en Ciències de la Salut, de conformitat amb l'article 105 de la Llei General de Sanitat i del Reial Decret 1558/1986, de 28 de juny, pel que s'estableixen les bases generals del règim de concerts entre les Universitats i les Institucions Sanitàries, i disposicions concorda

Document signat digitalment per:
Olga Pané Mena (04/02/2025 16:08 CET)
2025RCNV000017

Codi Segur de Verificació:
ea259225-98cf-42e7-bebe-c8f4294c47d1
Origen: Administració
Identificador document: ES_L01010014_2025_1231767
Data d'impressió: 18/02/2026 13:49:06
Pàgina 2 de 19

SIGNATURES
1.- SERGIO IGLESIA (R: G17029810), 23/01/2025 08:43
2.- JOAQUIN SALVI (R: Q6750002E), 30/01/2025 11:29
3.- Olga Pané Mena (TCAT), 04/02/2025 16:08
4.- Plataforma administració electrònica UdG. 2025RCNV000017

MANIFESTEN

I. Que totes les parts, en la respectiva qualitat amb què actuen, es reconeixen la capacitat legal necessària per formalitzar aquest Concert i obligar-s'hi.

II. Que el Departament de Salut de la Generalitat de Catalunya, la Fundació Salut Empordà i la Universitat de Girona han col·laborat, de forma conjunta, des del dia 4 de novembre de 1996, en la docència i la recerca en el camp de les ciències de la salut.

III. Que les bases sobre les quals s'ha col·laborat al llarg d'aquests anys de manera successiva han sigut les derivades dels acords, en virtut dels quals s'han anat aprovant concerts de col·laboració, que estan regulats actualment per la Llei orgànica 2/2023, de 22 de març, del sistema universitari i amb anterioritat a aquesta llei, es regien per la Llei orgànica 6/2001, de 21 de desembre, d'universitats- i la Llei 14/1986, de 25 d'abril, general de sanitat, així com també, pel Reial decret 1558/1986, de 28 de juny, pel qual s'estableixen les bases generals del règim de concerts entre universitats i les institucions sanitàries.

IV. Que, mitjançant l'Ordre conjunta de 24 de juliol de 1987, els departaments d'Ensenyament i Sanitat i Seguretat Social de la Generalitat de Catalunya van dictar normes sobre el règim de concerts entre les universitats i les institucions sanitàries.

V. Que, atesa la voluntat de renovació del concert expressada per les parts, procedeix ara la formalització d'un nou concert per regular la col·laboració entre les parts en l'àmbit de la docència i la recerca dels ensenyaments en les ciències de la salut.

VI. Que les universitats públiques i l'administració pública responsable de les institucions sanitàries del Sistema sanitari integral d'utilització pública de Catalunya (en endavant, SISCAT), han de subscriure els concerts corresponents per regular la utilització d'aquestes en la docència i la recerca dels ensenyaments universitaris en ciències de la salut, de conformitat amb l'article 105 de la Llei general de sanitat i del Reial decret 1558/1986, de 28 de juny, pel qual s'estableixen les bases generals del règim de concerts entre les universitats i les institucions sanitàries, i disposicions concordants. Per aquest motiu, el departament de Sanitat de la Generalitat de Catalunya, la Fundació Salut Empordà i la Universitat de Girona, (també denominats, conjuntament, "les Parts") estableixen els acords corresponents a les seves unitats acadèmiques i serveis sanitaris a través de les següents

Codi Segur de Verificació:
ea259225-98cf-42e7-bebe-c8f4294c47d1
Origen: Administració
Identificador document: ES_L01010014_2025_1231767
Data d'impressió: 18/02/2026 13:49:06
Pàgina 3 de 19

SIGNATURES
1.- SERGIO IGLESIA (R: G17029810), 23/01/2025 08:43
2.- JOAQUIN SALVI (R: Q6750002E), 30/01/2025 11:29
3.- Olga Pané Mena (TCAT), 04/02/2025 16:08
4.- Plataforma administració electrònica UdG. 2025RCNV000017

ACORDEN

Primera. Principis informadors de la docència als centres sanitaris

Constitueixen principis rectors de l'actuació formativa i docent universitària i no universitària als centres sanitaris:

1.1. La consideració dels centres i serveis sanitaris, també, com a centres de recerca científica i de formació dels professionals sanitaris.

1.2. Tota l'estructura del sistema sanitari ha d'estar a disposició per ser utilitzada en la formació professional de la família sanitària, en la docència de grau, formació sanitària especialitzada i continuada dels professionals sanitaris.

1.3. La formació pràctica de màsters universitaris oficials i de màsters propis, doctorats, estades formatives, rotacions de professionals residents externs, intercanvis i altres formes de docència, s'adaptaran a les possibilitats de cada centre, sense desplaçar ni substituir la formació prevista al punt 1.2, atès que la capacitat docent de pràctiques dels centres sanitaris és limitada.

1.4. El Departament de Salut ha de promoure l'activitat docent i de recerca en tots els centres sanitaris, com a element essencial per al progrés del sistema sanitari i dels seus professionals.

1.5. El Departament de Salut ha de vetllar per la coordinació entre tota l'activitat docent de les pràctiques clíniques que es du a terme als centres sanitaris: les pràctiques de formació professional, els estudis de grau, màster universitari, doctorat i la formació sanitària especialitzada en ciències de la salut.

1.6. Les institucions responsables han de promoure que les persones en formació tinguin un comportament que es correspongui amb els continguts ètics dels plans d'estudi i amb els codis deontològics de les professions sanitàries en Ciències de la Salut, per tal que puguin adquirir les habilitats per a la presa de decisions guiada pels valors ètics.

1.7. La presència de persones en formació s'ha d'adequar a la capacitat docent real dels centres i serveis sanitaris, per garantir els criteris qualitius exigibles en la formació dels professionals sanitaris, i per garantir la seguretat de les persones usuàries dels serveis i respectar el dret a la seva intimitat i autonomia.

1.8. Les universitats del sistema universitari de Catalunya realitzen, en el marc dels principis d'autonomia universitària i de coordinació entre totes elles, el servei públic d'educació superior universitària, mitjançant l'estudi, la docència i la recerca, així com la preparació per a l'exercici professional.

1.9. Les universitats impulsen la millora de la docència i contribueixen a l'aprenentatge al llarg de la vida, per millorar la cohesió social, la igualtat d'oportunitats i la qualitat de vida.

Codi Segur de Verificació:
ea259225-98cf-42e7-bebe-c8f4294c47d1
Origen: Administració
Identificador document: ES_L01010014_2025_1231767
Data d'impressió: 18/02/2026 13:49:06
Pàgina 4 de 19

SIGNATURES
1.- SERGIO IGLESIA (R: G17029810), 23/01/2025 08:43
2.- JOAQUIN SALVI (R: Q6750002E), 30/01/2025 11:29
3.- Olga Pané Mena (TCAT), 04/02/2025 16:08
4.- Plataforma administració electrònica UdG. 2025RCNV000017

Segona. Objecte

Es concerta la col·laboració entre els centres i els serveis sanitaris amb les estructures universitàries que s'especifiquen a l'**annex 1**.

La col·laboració s'estableix per a la formació bàsica i clínica dels estudiants de grau, de màster universitari i de doctorat, en aquelles titulacions universitàries en ciències de la salut que s'estableixen a l'**annex 2** d'aquest Concert, i de les pràctiques clíniques dels títols propis que aprovi la Comissió Mixta, regulada a la clàusula sisena d'aquest Concert, d'acord amb l'interès comú i la capacitat docent disponible.

Els departaments universitaris amb els que es relacionaran els serveis de la institució sanitària del concert seran els de medicina, infermeria, fisioteràpia, treball social, biotecnologia, biologia i enginyeria biomèdica.

Tercera. Objectius

Els objectius d'aquest concert s'adeqüen al que disposa la normativa vigent en aquest àmbit, que són els següents:

3.1. Objectius docents

- a) Garantir la docència dels ensenyaments universitaris que així ho requereixin, en els termes i les condicions que s'expliciten en aquest Concert i amb respecte a la dignitat, seguretat, intimitat i confort de les persones usuàries dels serveis i llurs famílies.
- b) Garantir l'acompanyament i la supervisió adequats de les persones en formació a les àrees clíniques.
- c) Revisar les metodologies docents i avaluatives dels ensenyaments en el camp sanitari perquè adquireixin una millor competència professional.
- d) Cooperar en el manteniment de les competències dels professionals de la salut en el seu nivell més alt i afavorir la seva incorporació a la docència universitària.

3.2. Objectius assistencials

- a) Cooperar perquè els resultats de la recerca i els ensenyaments universitaris objecte d'aquest Concert es puguin utilitzar per a la millora continuada de l'atenció sanitària.
- b) Preveure que coincideixin la major qualitat assistencial amb la consideració d'hospital universitari o associat a la universitat.

3.3. Objectius de recerca

- a) Potenciar la recerca en les Ciències de la Salut, mitjançant la coordinació de les activitats de la universitat amb les dels centres sanitaris concertats, per tal d'optimitzar la utilització dels recursos personals i materials de les institucions.
- b) Preveure, en aquells centres sanitaris que tinguin instituts de recerca, la vinculació necessària amb la universitat.

Codi Segur de Verificació:
ea259225-98cf-42e7-bebe-c8f4294c47d1
Origen: Administració
Identificador document: ES_L01010014_2025_1231767
Data d'impressió: 18/02/2026 13:49:06
Pàgina 5 de 19

SIGNATURES
1.- SERGIO IGLESIA (R: G17029810), 23/01/2025 08:43
2.- JOAQUIN SALVI (R: Q6750002E), 30/01/2025 11:29
3.- Olga Pané Mena (TCAT), 04/02/2025 16:08
4.- Plataforma administració electrònica UdG. 2025RCNV000017

Quarta. Estudiantat

4.1. A efectes d'aquest Concert, té la consideració d'estudiant als centres sanitaris:

- a) L'estudiant de grau, de màster universitari i de doctorat en l'àmbit de les Ciències de la Salut de la Universitat de Girona;
- b) L'estudiant de títols propis en l'àmbit de les Ciències de la Salut de la Universitat de Girona; i
- c) L'estudiant d'altres titulacions universitàries de la Universitat de Girona amb períodes de pràctiques en centres sanitaris

4.2. Les parts signatàries han de vetllar perquè l'estudiant que participi d'alguna manera en un procés assistencial respecti la intimitat i la dignitat de les persones usuàries dels serveis i perquè la seva actitud i llenguatge siguin els adequats.

4.3. L'estudiant ha de tenir un professor/a de referència de la universitat, que pertanyi a la plantilla del centre sanitari on es desenvoluparan les pràctiques clíniques, que serà la persona a la qual es podran adreçar altres professionals del centre, en relació amb les activitats que realitzin les persones en formació.

4.4. L'estudiant estarà acompanyat i dirigit, en tot moment, per un professional clínic del centre sanitari, sense el qual no pot accedir a les persones usuàries dels serveis, ni a la seva informació clínica.

4.5 Durant els actes clínics no hi pot haver més de cinc persones en formació per persona usuària dels serveis, de les quals el nombre màxim d'estudiants ha de ser de dos o tres, segons l'àrea i el nombre de residents, sense perjudici de la seva participació mitjançant la utilització consentida de mitjans audiovisuals, en altres sales. Es podrà limitar la presència de l'estudiant per manca de consentiment explícit de la persona usuària dels serveis o quan el professional clínic corresponent ho consideri adequat per la situació clínica, emocional o social de la o de la persona usuària dels serveis.

4.6 En tot cas, les parts signatàries han de vetllar perquè l'estudiant actuï amb subjecció a les indicacions de la seva persona de referència docent, i assenyalada a l'apartat 4.4 i s'integri en la dinàmica assistencial del centre sanitari, amb subjecció a la seva normativa de funcionament, especialment pel que fa a la seva identificació i uniformitat.

4.7. La universitat, amb la col·laboració si escau del centre sanitari, ha de promoure la utilització de pacients estandarditzats/ simulats/maniquins o tècniques equivalents de situacions clíniques, per tal que l'estudiant pugui adquirir les competències clíniques i les habilitats tècniques i de treball en equip, amb caràcter previ a l'inici de les pràctiques i al contacte real amb la persona usuària dels serveis.

4.8. El centre sanitari ha d'informar l'estudiant sobre les mesures de protecció de dades de caràcter personal, als efectes de garantir el dret a la intimitat i confidencialitat de les persones usuàries dels serveis.

4.9. El centre sanitari facilitarà a l'estudiant una targeta identificativa amb les seves dades personals, la fotografia i els estudis que està cursant, que haurà de retornar quan els finalitzi.

4.10. Les obligacions a la Seguretat Social en el cas de pràctiques formatives no remunerades regulades en la disposició addicional cinquanta-dosena punt 4b del Reial



Codi Segur de Verificació:
ea259225-98cf-42e7-bebe-c8f4294c47d1
Origen: Administració
Identificador document: ES_L01010014_2025_1231767
Data d'impressió: 18/02/2026 13:49:06
Pàgina 6 de 19

SIGNATURES
1.- SERGIO IGLESIA (R: G17029810), 23/01/2025 08:43
2.- JOAQUIN SALVI (R: Q6750002E), 30/01/2025 11:29
3.- Olga Pané Mena (TCAT), 04/02/2025 16:08
4.- Plataforma administració electrònica UdG. 2025RCNV000017

Decret Legislatiu 8/2015 de 30 d'octubre, pel qual s'aprova el text refós de la Llei general de la Seguretat Social correspondran a la Universitat de Girona.

Cinquena. Recursos docents

5.1. Recursos docents universitaris i assistencials

Constitueixen recursos docents universitaris i assistencials els següents:

- Unitat docent universitària del centre sanitari
- Unitat docent de formació sanitària especialitzada
- Hospital universitari
- Centre d'atenció primària universitari
- Hospital associat a la universitat
- Centre d'atenció primària associat a la universitat

Als efectes del present concert són recursos docents universitaris i assistencials les estructures docents de la universitat i els serveis concertats de la Institució Sanitària, amb seu als Hospitals Universitaris i als Centres d'atenció primària, serveis i dispositius que es detallen a l'**annex 1**.

5.2. La universitat i la institució sanitària, a través de la Comissió Mixta, regulada a la clàusula sisena d'aquest concert, han de vetllar perquè la plantilla del professorat i els recursos físics i instrumentals de la unitat docent universitària del centre sanitari permetin desenvolupar els programes universitaris a un nivell adequat i, en tot cas, han d'assegurar els recursos docents necessaris per a una adequada formació, segons els elements de planificació establerts.

La institució sanitària i la universitat es comprometen a revisar, anualment, a través de la Comissió Mixta, l'oferta formativa, especificada a l'**annex 2**, i ajustar-la quan es produeixen increments o disminucions de l'activitat assistencial i de la capacitat docent.

Així mateix, també, es comprometen a cercar recursos per fer possibles nous projectes adreçats, especialment, a l'assoliment dels objectius d'interès mutu.

Sisena. Comissió Mixta

6.1 Objecte i composició

La Comissió Mixta es constitueix en l'àmbit del centre o centres sanitaris amb els quals la universitat estableixi el concert corresponent per a la seva utilització en la docència i la recerca per als ensenyaments universitaris en ciències de la salut.

Es constitueix una Comissió Mixta paritària formada per 5 membres de la universitat nomenats pel rector/a; i per 5 membres de la institució sanitària titular del centre sanitari, nomenats per la persona titular d'aquesta, a proposta de la persona titular de la direcció del centre, l'objecte de la qual és fer el seguiment i vetllar per l'observança dels compromisos derivats d'aquest concert.

Per part de la universitat, es compon dels membres següents:

- El rector/la rectora o persona en qui delegui
- El gerent/la gerent o persona en qui delegui
- El vicerector/la vicerectora competent en matèria de professorat o persona en qui delegui.



Codi Segur de Verificació:
ea259225-98cf-42e7-bebe-c8f4294c47d1
Origen: Administració
Identificador document: ES_L01010014_2025_1231767
Data d'impressió: 18/02/2026 13:49:06
Pàgina 7 de 19

SIGNATURES
1.- SERGIO IGLESIA (R: G17029810), 23/01/2025 08:43
2.- JOAQUIN SALVI (R: Q6750002E), 30/01/2025 11:29
3.- Olga Pané Mena (TCAT), 04/02/2025 16:08
4.- Plataforma administració electrònica UdG. 2025RCNV000017

- Dos representants designats pel rector o la rectora, una vegada escoltats els degans o les deganes de les facultats de Ciències de la Salut amb estudis concertats.

Per part de la institució sanitària, es compon dels membres següents:

- El director general/la directora general/ o el/la gerent del centre o persona en qui delegui
- El/la cap d'estudis de formació sanitària especialitzada, o persona responsable docent del centre sanitari en cas que no hi hagi cap d'estudis.
- El responsable de la Unitat Docent i Gestió del Coneixement Infermer
- El director assistencial/la directora assistencial.
- El director infermer/la directora infermera.

Així mateix, s'incorporaran representants de l'estudiantat amb estudis concertats, en les condicions que estableixi la Comissió Mixta, regulada a la clàusula 6.4 d'aquest concert.

Ambdues institucions poden convidar persones assessores o expertes que considerin pertinents, amb veu i sense vot, d'acord amb els assumptes a tractar al si de la Comissió, mitjançant una comunicació prèvia a la Presidència d'aquest òrgan i que s'aprovi aquesta iniciativa a l'inici de la sessió de què es tracti.

6.2 Presidència i Secretaria

La Presidència de la Comissió Mixta l'exerceixen, durant un curs acadèmic complet i en alternança, un membre en representació de la universitat, nomenat pel rector/a, i un membre en representació de la institució sanitària, nomenat per la persona titular de la institució sanitària, respectivament.

Correspon a la Presidència l'elaboració de l'ordre del dia de la sessió, d'acord amb els assumptes proposats per les parts, la formulació de la convocatòria i la moderació dels debats que es produeixin durant les reunions de la Comissió Mixta.

La Secretaria l'exerceix la persona que designi la Comissió Mixta la qual pot participar en els debats d'aquest òrgan. Només tindrà dret a vot si és membre d'aquesta Comissió.

6.3 Règim de funcionament

- a) La Comissió Mixta es reuneix en sessió ordinària, com a mínim, una vegada a l'any i, amb caràcter extraordinari, a instància de qualsevol de les parts signatàries d'aquest Concert.
- b) Les convocatòries de les sessions ordinàries d'aquest òrgan les ha de formalitzar la Presidència, amb una antelació mínima de 7 dies, amb l'expressió de l'ordre del dia, el qual no podrà ser modificat llevat del cas d'urgència reconegut per totes les persones assistents.
- c) El quòrum mínim d'assistència a les sessions ordinàries és de 2/3 de les persones membres i s'ha de garantir que hi hagi representació de cadascuna de les institucions signatàries, amb l'assistència preceptiva de les persones que exerceixen la Presidència i la Secretaria d'aquest òrgan.
- d) Quan algun dels membres de la Comissió Mixta incorri en causa d'abstenció, d'acord amb la legislació vigent, ho haurà de posar de manifest amb antelació suficient i podrà ser substituït per participar en una reunió concreta, mitjançant acord de l'òrgan corresponent de la universitat o de la institució sanitària, segons el cas.

Codi Segur de Verificació:
ea259225-98cf-42e7-bebe-c8f4294c47d1
Origen: Administració
Identificador document: ES_L01010014_2025_1231767
Data d'impressió: 18/02/2026 13:49:06
Pàgina 8 de 19

SIGNATURES
1.- SERGIO IGLESIA (R: G17029810), 23/01/2025 08:43
2.- JOAQUIN SALVI (R: Q6750002E), 30/01/2025 11:29
3.- Olga Pané Mena (TCAT), 04/02/2025 16:08
4.- Plataforma administració electrònica UdG. 2025RCNV000017

e) Els acords s'han d'adoptar per consens de les parts.

f) Les sessions extraordinàries de la Comissió Mixta es regeixen pel mateix règim aplicable a les sessions ordinàries, si bé li són d'aplicació les especificitats següents: el termini per convocar els membres no pot ser inferior a 24 hores i correspon a la Presidència fer la convocatòria corresponent.

g) La Comissió Mixta queda facultada per elaborar i aprovar el seu Reglament d'organització i de funcionament intern. En tot allò que el reglament esmentat no prevegi expressament, se li aplica la regulació dels òrgans col·legiats establerta a la Llei 26/2010, del 3 d'agost, de règim jurídic i de procediment de les administracions públiques de Catalunya.

6.4 Funcions

a) Vetllar per la correcta aplicació del Concert, i assegurar, en tot moment, el correcte funcionament de les comissions que, si s'escau, s'hagin previst.

b) Revisar i avaluar els resultats de l'any anterior, les incidències i la satisfacció de les parts i de l'estudiantat amb les pràctiques clíniques efectuades.

c) Aprovar el nombre d'estudiants en pràctiques clíniques dins el centre sanitari per al proper curs, per a cadascuna de les titulacions i la seva durada i localització.

d) Aprovar la incorporació d'estudiants per fer pràctiques de noves titulacions oficials, sempre que hi hagi capacitat docent (professorat, activitat assistencial i recursos materials) suficient i interès de les dues parts.

e) Aprovar, anualment, la incorporació d'estudiants a les pràctiques de títols universitaris propis, especialment dels màsters propis, que s'imparteixin totalment o parcial en l'àmbit de l'hospital universitari, del centre d'atenció primària universitari o els centres associats, sempre que hi hagi capacitat docent suficient i interès de les dues parts. L'aprovació de pràctiques de qualsevol de les titulacions esmentades, en aquest apartat i en l'anterior, requerirà que inclogui lloc de realització, nombre d'estudiants, temps de formació, objectius i activitats docents, informe favorable de capacitat docent de la comissió de docència del centre i aportacions i compensacions entre les parts.

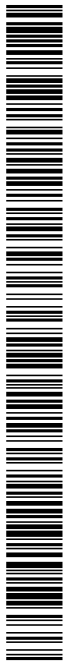
f) Proposar als òrgans de govern de la universitat i de la institució sanitària titular del centre el nombre i el perfil de les places vinculades de professorat permanent de la plantilla de les universitats, així com la convocatòria corresponent.

g) Proposar als òrgans de govern de la universitat i de la institució sanitària titular del centre el nombre i el perfil de les places de professorat associat assistencial de la universitat, que han de cobrir-se amb personal del centre sanitari i altres centres i serveis inclosos en el Concert, així com la convocatòria corresponent.

h) Acordar el nombre de professionals col·laboradors docents per a la realització de les pràctiques de les diferents matèries.

i) Revisar i actualitzar, quan s'escaigui, la relació de serveis sanitaris i de centres o departaments universitaris que es preveuen a l'annex 1 del Concert.

j) Proposar la utilització compartida de qualsevol altre recurs o servei no inclòs en aquest Concert.



Codi Segur de Verificació:
ea259225-98cf-42e7-bebe-c8f4294c47d1
Origen: Administració
Identificador documento: ES_L01010014_2025_1231767
Data d'impressió: 18/02/2026 13:49:06
Pàgina 9 de 19

SIGNATURES
1.- SERGIO IGLESIA (R: G17029810), 23/01/2025 08:43
2.- JOAQUIN SALVI (R: Q6750002E), 30/01/2025 11:29
3.- Olga Pané Mena (TCAT), 04/02/2025 16:08
4.- Plataforma administració electrònica UdG. 2025RCNV000017

k) Decidir respecte a la creació de subcomissions –composició i membres–, bé siguin d'incidència global en l'àmbit del Concert, bé siguin específiques i relatives als diferents ensenyaments que s'incorporin.

l) Seguir els acords presos al si de la pròpia comissió i informar i rebre informació de les qüestions delegades a les subcomissions.

m) Qualsevol altra funció derivada de la normativa vigent i del text d'aquest Concert.

Setena. Professorat i professionals col·laboradors docents

El professorat universitari està integrat pel professorat funcionari dels cossos docents universitaris i el professorat contractat laboral, amb caràcter permanent o temporal.

7.1. Professorat funcionari i contractat laboral permanent

Té la condició de professorat funcionari els catedràtics i les catedràtiques d'universitat i el professorat titular d'universitat.

Té la condició de professorat contractat permanent els catedràtics contractats, les catedràtiques contractades i el professorat agregat.

7.2 Professorat associat assistencial

a) Les places de professorat associat assistencial, a data de la signatura d'aquest concert, són les assenyalades a l'**annex 3**.

b) La universitat ha de convocar, anualment, a proposta de la Comissió Mixta i abans que no finalitzi el curs acadèmic, les places a contractar de professorat associat assistencial, entre el personal del centre sanitari, d'acord amb la seva planificació estratègica.

c) La convocatòria d'aquestes places s'ha d'efectuar conjuntament entre la universitat i la institució sanitària titular del centre. La Comissió Mixta, d'acord amb la normativa vigent en la matèria, aprovarà les condicions de la convocatòria.

d) Les resolucions de les convocatòries de professorat associat assistencial s'han de determinar d'acord amb el que estableixi la normativa vigent.

e) Els contractes de professorat associat assistencial tenen una durada màxima d'un any, prorrogables anualment. La renovació d'aquests contractes requereix els informes preceptius favorables dels òrgans universitaris i sanitaris corresponents.

f) Les places de professorat associat assistencial de la plantilla de la universitat han de ser cobertes amb personal de la plantilla dels centres sanitaris. El professorat associat cessa com a tal, en tot cas, quan causa baixa de la plantilla de procedència.

7.3 Professional col·laborador docent

a) Els professionals de la institució sanitària que participin temporalment en la docència pràctica clínica de la universitat amb la qual se subscriu aquest Concert,



Codi Segur de Verificació:
ea259225-98cf-42e7-bebe-c8f4294c47d1
Origen: Administració
Identificador documento: ES_L01010014_2025_1231767
Data d'impressió: 18/02/2026 13:49:06
Pàgina 10 de 19

SIGNATURES
1.- SERGIO IGLESIA (R: G17029810), 23/01/2025 08:43
2.- JOAQUIN SALVI (R: Q6750002E), 30/01/2025 11:29
3.- Olga Pané Mena (TCAT), 04/02/2025 16:08
4.- Plataforma administració electrònica UdG. 2025RCNV000017

sense contracte amb la universitat, tindran la consideració de professional col·laborador docent de la universitat.

b) El professional col·laborador docent ha de tenir reconeixement universitari, com a mínim mitjançant:

- 1) La certificació corresponent
- 2) Mèrits per accedir a places de professorat associat
- 3) Accés al servei de biblioteca de la universitat
- 4) Altres que pugui pactar la universitat amb la institució sanitària

Vuitena. Recursos materials

Les institucions subscriptores han de garantir l'existència de la infraestructura adequada per al desenvolupament de les activitats objecte d'aquest Concert. A aquests efectes s'entenen per aquests recursos els següents:

- Dependències de la unitat docent universitària del centre sanitari
- Dependències del centre sanitari
- Serveis de biblioteca
- Instal·lacions
- Material inventariable
- Comunicacions

Els professionals de l'àmbit de la salut les institucions sanitàries que subscriuen aquest Concert tenen accés als recursos bibliogràfics d'acord amb la normativa vigent del la Biblioteca de la UdG.

Novena. Pressupost i finançament de les activitats docents universitàries als centres sanitaris

La universitat i el centre sanitari valoraran, anualment, les despeses derivades de les activitats docents als centres sanitaris i establiran les mesures de contraprestació que corresponguin.

Desena. Mecanismes financers

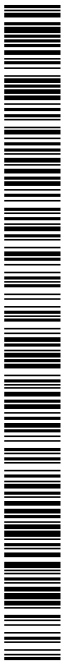
Els mecanismes de cofinançament, previsió, coordinació i, si escau, d'inversions d'interès mutu els determinaran les institucions signatàries d'aquest Concert.

Onzena. Protecció del dret a la intimitat de les persones usuàries dels serveis

La universitat i el centre sanitari adquireixen el compromís de realitzar les actuacions necessàries per complir amb les previsions de l'Ordre SSI/81/2017, de 19 de gener, que publica l'Acord de la Comissió de Recursos Humans del Sistema Nacional de Salut, per la qual s'aprova el Protocol mitjançant el qual es determinen les pautes bàsiques destinades a assegurar i protegir el dret a la intimitat del pacient pels alumnes i residents en ciències de la salut.

Dotzena. Protecció de dades

Les parts es comprometen a guardar la més estricta confidencialitat de les informacions, dades i documentació a què tinguin accés en virtut d'aquest Concert, no podent utilitzar-les per a usos diferents als previstos en aquest, i fan constar, de manera expressa, que



Codi Segur de Verificació:
ea259225-98cf-42e7-bebe-c8f4294c47d1
Origen: Administració
Identificador document: ES_L01010014_2025_1231767
Data d'impressió: 18/02/2026 13:49:06
Pàgina 11 de 19

SIGNATURES
1.- SERGIO IGLESIA (R: G17029810), 23/01/2025 08:43
2.- JOAQUIN SALVI (R: Q6750002E), 30/01/2025 11:29
3.- Olga Pané Mena (TCAT), 04/02/2025 16:08
4.- Plataforma administració electrònica UdG. 2025RCNV000017

vetllaran pel compliment de la normativa vigent en matèria de protecció de dades de caràcter personal.

Ni en virtut d'aquest Concert, ni dels projectes que es puguin realitzar en el seu desenvolupament es podran dur a terme accessos a dades de caràcter personal, ni tractaments, ni cessions a tercers no permesos per les lleis.

Quant als tractaments legítims de dades necessàries per al desenvolupament de les actuacions que es realitzin en el marc d'aquest Concert, en cas de ser necessaris, les parts es comprometen a respectar la normativa de protecció de dades personals d'aplicació en cada cas, a adoptar les mesures de seguretat normativament previstes, així com a guardar una estricta confidencialitat sobre aquestes.

La vulneració del deure de confidencialitat sobre les dades esmentades o de qualsevol altre obligació derivada de la legislació de protecció de dades de caràcter personal serà causa de resolució d'aquest Concert.

Tretzena. Vigència del concert

13.1. Vigència

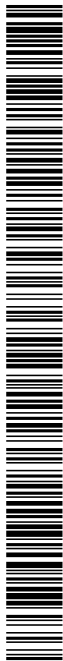
La vigència d'aquest concert s'estableix per a un període de quatre anys, comptadors a partir del moment de la seva signatura, i la finalització del qual ha de coincidir, en tot cas, amb el final d'un curs acadèmic. No obstant això, a petició de qualsevol de les parts signatàries, els acords pactats en aquest document poden revisar-se sempre que aquesta voluntat sigui notificada a l'altra part amb el temps suficient per arribar a una entesa abans del 30 de juny. Si l'entesa no es produeix abans d'aquesta data, ja no hi podria haver modificacions fins al curs acadèmic següent, a fi de garantir els drets de l'estudiant per començar i acabar regularment el curs acadèmic.

En qualsevol moment, abans que finalitzi el concert, les institucions signatàries intervinents han de decidir, expressament, respecte de la seva pròrroga, per un únic període de fins a quatre anys o la seva extinció.

13.2. Denúncia

La denúncia d'aquest concert pot fer-la qualsevol de les parts, prèvia ratificació per l'organisme que aprovi el present concert, en les circumstàncies següents:

- a) Quan es produeixi un desistiment clar de les funcions pròpies de l'activitat universitària del qual se'n pugui derivar un perjudici per als drets dels estudiants.
- b) Quan hi hagi modificacions del currículum docent dels ensenyaments vinculats o altres importants modificacions legals que obliguin a reconsiderar tots els pactes per estudiar de bell nou la conveniència d'un altre tipus de concert.
- c) Quan es produeixin reestructuracions funcionals dels centres concertats que facin inviable l'activitat universitària.
- d) Quan es produeixin modificacions substancials en la universitat o en la institució sanitària establertes per l'Administració que obliguin a reconsiderar els termes d'aquest concert.



Codi Segur de Verificació:
ea259225-98cf-42e7-bebe-c8f4294c47d1
Origen: Administració
Identificador document: ES_L01010014_2025_1231767
Data d'impressió: 18/02/2026 13:49:06
Pàgina 12 de 19

SIGNATURES
1.- SERGIO IGLESIA (R: G17029810), 23/01/2025 08:43
2.- JOAQUIN SALVI (R: Q6750002E), 30/01/2025 11:29
3.- Olga Pané Mena (TCAT), 04/02/2025 16:08
4.- Plataforma administració electrònica UdG. 2025RCNV000017

Catorzena. Causes de resolució

- el transcurs de la vigència del concert o de la seva pròrroga legal.
- l'acord unànime de tots els signants.
- l'incompliment de les obligacions i compromisos assumits per part d'algun dels signants (les actuacions o activitats en curs, no implicades per l'incompliment hauran de finalitzar-se segons estava prevista la seva realització).
- per decisió judicial.
- per qualsevol altra causa diferent de les anteriors prevista en la llei.

En tot cas, la rescissió del Concert per les causes previstes en les lletres b) i c) l'ha d'estudiar i considerar la universitat i la institució sanitària titular del centre sanitari i els departaments amb competència en els àmbits de la salut i d'universitats de la Generalitat de Catalunya. L'efectivitat la rescissió per aquests motius requereix l'aprovació per part dels departaments amb competència en els àmbits de la salut i d'universitats de la Generalitat de Catalunya.

Quinzena. Jurisdicció competent

Aquest concert té naturalesa administrativa. Els dubtes que es puguin plantejar sobre la seva interpretació es resoldran de mutu acord entre les parts. No obstant això, en cas de persistència del desacord, l'òrgan competent per resoldre les qüestions litigioses que puguin sorgir de la seva interpretació i compliment és la jurisdicció contenciosa administrativa

A data de la signatura electrònica,

Pel Departament de Salut

Per la Universitat de Girona


Universitat de Girona
Rectorat

Data:

2025.01.30

Joaquín Salvi Mas
Rector de la Universitat de Girona

11:29:42 +01'00'

Per la Fundació Salut Empordà

43521091P
SERGIO
IGLESIA (R:
G17029810)

Firmado digitalmente
por 43521091P
SERGIO IGLESIA (R:
G17029810)
Fecha: 2025.01.23
08:43:05 +01'00'

Codi Segur de Verificació:
ea259225-98cf-42e7-bebe-c8f4294c47d1
Origen: Administració
Identificador documento: ES_L01010014_2025_1231767
Data d'impressió: 18/02/2026 13:49:06
Pàgina 13 de 19

SIGNATURES
1.- SERGIO IGLESIA (R: G17029810), 23/01/2025 08:43
2.- JOAQUIN SALVI (R: Q6750002E), 30/01/2025 11:29
3.- Olga Pané Mena (TCAT), 04/02/2025 16:08
4.- Plataforma administració electrònica UdG. 2025RCNV000017



- Annexos:**
- Annex 1.- Serveis i centres concertats**
 - Annex 2.- Oferta formativa**
 - Annex 3. - Places professorat associat**

Codi Segur de Verificació:
ea259225-98cf-42e7-bebe-c8f4294c47d1
Origen: Administració
Identificador document: ES_L01010014_2025_1231767
Data d'impressió: 18/02/2026 13:49:06
Pàgina 14 de 19

SIGNATURES
1.- SERGIO IGLESIA (R: G17029810), 23/01/2025 08:43
2.- JOAQUIN SALVI (R: Q6750002E), 30/01/2025 11:29
3.- Olga Pané Mena (TCAT), 04/02/2025 16:08
4.- Plataforma administració electrònica UdG. 2025RCNV000017

Annex 1

Estructures universitàries

Centre	Servei/Unitat	Assistencial
Hospital de Figueres	de Consultes Externes (Diabetis, Infermera quirúrgica, Sala de Cures)	SÍ
Hospital de Figueres	de Hospital de Dia Mèdic (Pneumologia, Cardiologia)	SÍ
Hospital de Figueres	de Hospital de Dia Mèdic (Oncològic)	SÍ
Hospital de Figueres	de Urgències	SÍ
Hospital de Figueres	de Hospitalització mèdica	SÍ
Hospital de Figueres	de Hospitalització quirúrgica	SÍ
Hospital de Figueres	de UCSI (Unitat Cirurgia Sense Ingrés)	SÍ
Hospital de Figueres	de Rehabilitació	SÍ
Hospital de Figueres	de Quiròfan	SÍ
Hospital de Figueres	de Cirurgia Ortopèdica i Traumatologia	SÍ
Hospital de Figueres	de Cirurgia General i Digestiva	SÍ
Hospital de Figueres	de Anestesiologia, reanimació i clínica del dolor	SÍ
Hospital de Figueres	de Cardiologia	SÍ
Hospital de Figueres	de Dermatologia	SÍ
Hospital de Figueres	de Digestologia	SÍ
Hospital de Figueres	de Hemodiàlisi	SÍ
Hospital de Figueres	de Medicina Interna	SÍ
Hospital de Figueres	de Nefrologia i diàlisi	SÍ
Hospital de Figueres	de Neurologia	SÍ
Hospital de Figueres	de Obstetrícia i Pediatria	SÍ
Hospital de Figueres	de Oftalmologia	SÍ



Codi Segur de Verificació:
ea259225-98cf-42e7-bebe-c8f4294c47d1
Origen: Administració
Identificador document: ES_L01010014_2025_1231767
Data d'impressió: 18/02/2026 13:49:06
Pàgina 15 de 19

SIGNATURES
1.- SERGIO IGLESIA (R: G17029810), 23/01/2025 08:43
2.- JOAQUIN SALVI (R: Q6750002E), 30/01/2025 11:29
3.- Olga Pané Mena (TCAT), 04/02/2025 16:08
4.- Plataforma administració electrònica UdG. 2025RCNV000017



Centre	Servei/Unitat	Assistencial
Hospital de Figueres	Otorrinolaringologia	SÍ
Hospital de Figueres	Pneumologia	SÍ
Hospital de Figueres	Reumatologia	SÍ
Hospital de Figueres	Urologia	SÍ
Hospital de Figueres	Unitat de Treball Social	SÍ
Hospital de Figueres	Laboratori Clínic	NO
Hospital de Figueres	Institut de Recerca	NO
Hospital de Figueres	Tecnologies de la informació i comunicació	NO
Hospital de Figueres	Transformació Digital	NO
Hospital de Figueres	Infraestructures	NO
Hospital de Figueres	Oficina de projectes i oficina de dades	NO
Hospital de Figueres	Serveis especials: Qualitat, Continuitat assistencial, Innovació i Recerca	NO
Sociosanitari Bernat Jaume	Atenció oncogeriàtrica (Hospital de dia, PADES i UFISS)	SÍ
Sociosanitari Bernat Jaume	Geriàtric	SÍ
ABS L'Escala	Atenció primària (Adult, Pediatria)	SÍ

Codi Segur de Verificació:
ea259225-98cf-42e7-bebe-c8f4294c47d1
Origen: Administració
Identificador document: ES_L01010014_2025_1231767
Data d'impressió: 18/02/2026 13:49:06
Pàgina 16 de 19

SIGNATURES
1.- SERGIO IGLESIA (R: G17029810), 23/01/2025 08:43
2.- JOAQUIN SALVI (R: Q6750002E), 30/01/2025 11:29
3.- Olga Pané Mena (TCAT), 04/02/2025 16:08
4.- Plataforma administració electrònica UdG. 2025RCNV000017

Annex 2

Titulacions universitàries

Estudi	Centre	Servei / Unitat	Nombre d'estudiants	Hores estudiant
Grau en Infermeria	ABS L'Escala	Atenció primària (Adult, Pediatria)	13	155
Grau en Infermeria	Hospital de Figueres	Hospitalització quirúrgica	18	140
Grau en Infermeria	Hospital de Figueres	Hospitalització mèdica	18	140
Grau en Infermeria	Hospital de Figueres	Urgències	28	165
Grau en Infermeria	Hospital de Figueres	Obstetrícia i Pediatria	18	150
Grau en Infermeria	Hospital de Figueres	Quiròfan	21	165
Grau en Infermeria	Hospital de Figueres	Hemodiàlisi	2	225
Grau en Infermeria	Hospital de Figueres	UCSI (unitat cirurgia sense ingrés)	2	225
Grau en Infermeria	Hospital de Figueres	Hospital de Figueres- Consultes Externes (Diabetis, Infermera quirúrgica, Sala de Cures)	2	225
Grau en Infermeria	Hospital de Figueres	Hospital de Figueres- Hospital de Dia Mèdic (Pneumologia, Cardiologia)	2	225
Grau en Infermeria	Hospital de Figueres	Hospital de Figueres- Hospital de Dia Oncològic	2	225
Grau en Infermeria	Hospital de Figueres	Hospital de Figueres- Serveis especials: Qualitat, Continuitat assistencial, Transformació Digital i Recerca (*)	2	225
Grau en Infermeria	Sociosanitari Bernat Jaume	Atenció oncogeriàtrica (Hospital de dia, PADES i UFISS)	2	225
Grau en Infermeria	Sociosanitari Bernat Jaume	Geriatría	36	150
Grau en Medicina	Sociosanitari Bernat Jaume	Geriatría	26	25



Codi Segur de Verificació:
ea259225-98cf-42e7-bebe-c8f4294c47d1
Origen: Administració
Identificador document: ES_L01010014_2025_1231767
Data d'impressió: 18/02/2026 13:49:06
Pàgina 17 de 19

SIGNATURES
1.- SERGIO IGLESIA (R: G17029810), 23/01/2025 08:43
2.- JOAQUIN SALVI (R: Q6750002E), 30/01/2025 11:29
3.- Olga Pané Mena (TCAT), 04/02/2025 16:08
4.- Plataforma administració electrònica UdG. 2025RCNV000017



Estudi	Centre	Servei/Unitat	Nombre d'Estudiants	Hores Estudiant
Grau en Fisioteràpia (EUSES Centre adscrit UdG)	Hospital de Figueres	Rehabilitació	8	200
Grau en Treball Social	Hospital de Figueres / Sociosanitari Bernat Jaume		2	300
Grau en Biotecnologia	Hospital de Figueres	(*)	2	150
Grau en Biologia	Hospital de Figueres	(*)	2	150
Grau en Enginyeria Biomèdica	Hospital de Figueres	(*)	2	150

(*) pràctiques docents no vinculades amb activitat assistencial

Codi Segur de Verificació:
ea259225-98cf-42e7-bebe-c8f4294c47d1
Origen: Administració
Identificador document: ES_L01010014_2025_1231767
Data d'impressió: 18/02/2026 13:49:06
Pàgina 18 de 19

SIGNATURES
1.- SERGIO IGLESIA (R: G17029810), 23/01/2025 08:43
2.- JOAQUIN SALVI (R: Q6750002E), 30/01/2025 11:29
3.- Olga Pané Mena (TCAT), 04/02/2025 16:08
4.- Plataforma administració electrònica UdG. 2025RCNV000017

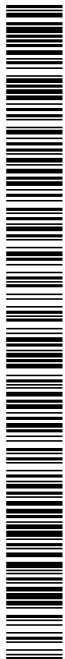
Annex 3

Places de professorat associat assistencial

Cognoms	Nom	Departament UdG	Àrea UdG	Centre	Servei/Unitat
Albaladejo Juarez	Ruth	Ciències mèdiques	Medicina	Sociosanitari Bernat Jaume	Geriatría
Carmona Codina	Olga	Ciències mèdiques	Medicina	Hospital de Figueres	Neurologia
Celda Garcia	Esther	Ciències mèdiques	Medicina	Sociosanitari Bernat Jaume	Geriatría
Codina Guino	Josep Oriol	Ciències mèdiques	Medicina	Hospital de Figueres	Reumatologia
Huerta Andres	Elvira	Ciències mèdiques	Medicina	Sociosanitari Bernat Jaume	Geriatría
Plaja Roman	Pedro	Ciències mèdiques	Pediatría	Hospital de Figueres	Institut de Recerca
Ruiz Cardo	Juan Manuel	Infermeria	Infermeria	Hospital de Figueres	Urgències
Sabadell Nieto	Carlos	Ciències mèdiques	Medicina	Hospital de Figueres	Pneumologia
Trias Mis	Enrique	Ciències mèdiques	Otorrinolaringologia	Hospital de Figueres	Otorrinolaringologia
Van Eendenburg	Cecile	Ciències mèdiques	Neurologia	Hospital de Figueres	Neurologia
Robles Perea	Laura	Ciències mèdiques	Otorrinolaringologia	Hospital de Figueres	Servei d'Urgències

Codi Segur de Verificació:
ea259225-98cf-42e7-bebe-c8f4294c47d1
Origen: Administració
Identificador document: ES_L01010014_2025_1231767
Data d'impressió: 18/02/2026 13:49:06
Pàgina 19 de 19

SIGNATURES
1.- SERGIO IGLESIA (R: G17029810), 23/01/2025 08:43
2.- JOAQUIN SALVI (R: Q6750002E), 30/01/2025 11:29
3.- Olga Pané Mena (TCAT), 04/02/2025 16:08
4.- Plataforma administració electrònica UdG. 2025RCNV000017



Fontova Almato	Aurora	Infermeria	Infermeria	Hospital de Figueres	Servei d'Urgències
Carreras López	Núria	Infermeria	Infermeria	Hospital de Figueres	Servei d'Urgències
Capel Gallardo	Laia	Infermeria	Infermeria	Hospital de Figueres	Maternitat

ANNEX II

**MEMÒRIA DE GESTIÓ DE LA FUNDACIÓ
EMPORDÀ (Octubre 2025)**

MEMÒRIA DE GESTIÓ DE LA FUNDACIÓ SALUT EMPORDÀ (FSE)



Entitat: Fundació Salut Empordà
Versió del document: Octubre 2025

MEMÒRIA DE LA FUNDACIÓ SALUT EMPORDÀ

Per al procés d'acreditació com a Hospital Associat Universitari

Objectiu del document

Aquest document recull breument la informació institucional, assistencial, docent i de recerca de la Fundació Salut Empordà, amb l'objectiu de demostrar el compliment dels requisits establerts per a l'acreditació com a hospital associat universitari. La memòria reflecteix l'activitat desenvolupada, els recursos disponibles i els projectes estratègics que situen la Fundació com a centre compromès amb la formació, la investigació i la millora contínua de l'atenció sanitària.

Introducció

La Fundació Salut Empordà (FSE) és una entitat sanitària sense ànim de lucre que presta serveis assistencials integrals a la població de l'Alt Empordà i zones properes, amb l'objectiu de millorar la salut i el benestar de les persones al llarg de totes les etapes de la vida. Com a entitat integrada en el Sistema Sanitari Integral d'Utilització Pública de Catalunya (SISCAT), la FSE té com a finalitat garantir una atenció de qualitat, segura, accessible i eficient, i alhora contribuir al progrés del sistema sanitari a través de la docència, la recerca i la innovació.

La Fundació gestiona de manera coordinada diversos dispositius assistencials que cobreixen totes les fases del procés de salut-malaltia: des de l'atenció primària i comunitària fins a l'atenció hospitalària especialitzada i sociosanitària. Aquests dispositius són: l'Hospital de Figueres, l'Hospital d'Atenció Intermèdia Bernat Jaume, l'Àrea Bàsica de Salut (ABS) de l'Escala amb els seus dispensaris municipals, el Centre de Rehabilitació de Roses i la Clínica Santa Creu de Figueres. La integració d'aquests recursos permet oferir una atenció continuada, propera i adaptada a les necessitats canviants de la població.

Amb més de 700 anys d'història al servei del territori, la FSE ha evolucionat per adaptar-se als reptes sanitaris i socials de cada moment, consolidant-se com un referent assistencial al nord de les comarques gironines. Actualment dona cobertura a una població de més de 140.000 habitants, que pot superar els 200.000 en períodes d'alta estacionalitat turística.

La vocació de servei públic de la Fundació s'expressa també a través del seu compromís amb la formació de futurs professionals sanitaris, la generació de coneixement científic i la millora contínua de la qualitat assistencial, amb l'objectiu d'esdevenir un hospital universitari de referència dins del sistema sanitari català.

1. ESTRUCTURA I ÒRGANS DE DIRECCIÓ

La Fundació Salut Empordà (FSE) és una entitat sanitària sense ànim de lucre que presta serveis assistencials, docents i de recerca integrats en el Sistema Sanitari Integral d'Utilització Pública de Catalunya (SISCAT). L'organització es regeix d'acord amb els seus estatuts per un Patronat, òrgan màxim de govern i representació, que pot delegar les seves funcions executives en la Direcció Gerència, responsable de dirigir i coordinar l'activitat general de la institució.

1.1. Òrgans de govern i direcció

L'estructura directiva de la Fundació es basa en un model de governança professionalitzat i transversal, orientat a garantir una gestió eficient, la qualitat assistencial, la innovació i la millora contínua.

Els principals òrgans de direcció són els següents:

Patronat: màxim òrgan de decisió i representació de la Fundació. Aprova els plans estratègics, pressupostos i línies generals d'actuació, i nomena o cessa la Direcció Gerència.

Direcció Gerència: màxima responsable del funcionament, organització i gestió de tots els centres i serveis de la FSE. Dirigeix l'activitat global de la institució, impulsa el desenvolupament del pla estratègic, coordina els recursos i representa legalment l'entitat.

Consell de Direcció: comissió operativa integrada per l'equip directiu, encarregada de la presa de decisions estratègiques i del seguiment de l'activitat. Es reuneix setmanalment per coordinar les diferents àrees i línies assistencials.

1.2. Direccions i àrees funcionals

L'estructura organitzativa de la FSE es desplega en diverses direccions i unitats especialitzades que garanteixen la gestió eficient de l'activitat assistencial, docent, de recerca i administrativa:

Direcció Assistencial: coordina totes les activitats assistencials dels centres i serveis, assegurant la qualitat, l'eficiència i la continuïtat de l'atenció. Supervisa l'activitat clínica i presideix la Junta Assistencial.

Direcció Infermera: responsable de la planificació, organització i gestió de les cures infermeres i dels recursos humans i materials associats. Promou la docència i la recerca infermera i assegura unes cures humanitzades i de qualitat.

Direcció mèdica: responsable de coordinar l'organització i gestió de les activitats assistencials dels Serveis Mèdics.

Direcció quirúrgica: responsable de coordinar l'organització i gestió de les activitats assistencials dels Serveis Quirúrgics.

Direcció d'urgències: responsable de coordinar l'organització i gestió de les activitats assistencials del Servei d'Urgències.

Direcció d'Atenció Intermèdia: lidera l'atenció intermèdia i la gestió del Centre Bernat Jaume, fomentant la coordinació amb els altres nivells assistencials i el desenvolupament de programes de salut comunitària.

Direcció d'Atenció Primària: coordina i gestiona l'activitat de l'ABS de l'Escala i els seus dispositius associats, garantint la continuïtat assistencial i l'atenció integral a la població de referència.

Direcció de continuïtat assistencial i salut comunitària: responsable de la coordinació, desenvolupament, funcionament i organització de l'atenció especialitzada en relació a l'atenció primària de la comarca de l'Alt Empordà. Exerceix un paper aglutinador de l'atenció integral que es dona a la ciutadania i de la perspectiva de la salut comunitària.

Direcció Econòmic-Financera: gestiona els recursos econòmics i financers de la Fundació, supervisa els pressupostos, el control de la despesa i la tresoreria, i garanteix la sostenibilitat econòmica.

Direcció de Gestió de Persones: responsable de la gestió del capital humà, selecció, formació, carrera professional i prevenció de riscos laborals.

Direcció de dades i control de gestió: responsable de recopilar, i analitzar dades assistencials, econòmiques i organitzatives per donar suport a la presa de decisions estratègiques. Elabora indicadors i informes que permeten avaluar l'activitat i l'eficiència dels serveis, i impulsa el desenvolupament d'eines digitals per a una gestió basada en dades.

Direcció de ciutadania: responsable de la política d'atenció a la ciutadania i de l'experiència del pacient, així com de l'organització de l'acollida, la gestió dels registres administratius i el suport administratiu a l'activitat assistencial de la Fundació.

Direcció d'Innovació, Recerca i Desenvolupament: fomenta la recerca, impulsa projectes d'innovació i estableix aliances estratègiques amb altres institucions.

Coordinació i Transformació Digital: assegura el funcionament dels sistemes d'informació i impulsa la digitalització i la ciberseguretat de l'organització.

Responsable de Comunicació i Responsabilitat Social Corporativa: dissenya i executa l'estratègia de comunicació interna i externa, gestiona la reputació corporativa i lidera les accions de responsabilitat social.

Responsables de qualitat i gestió del coneixement: responsables de l'organització i gestió dels processos relatius a la qualitat, la seguretat assistencial i la gestió del coneixement.

Responsable de infraestructures: gestiona la planificació, el manteniment i l'optimització de les instal·lacions i recursos físics de la Fundació. Garanteix el compliment de les normatives de seguretat i qualitat i assegura que els espais assistencials, docents i de recerca reuneixin les condicions adequades per al seu funcionament.

Responsable d'assessoria jurídica i delegat de protecció de dades: ofereix suport jurídic a la Direcció, així com defineix i exerceix les funcions vinculades a la Protecció de Dades a nivell corporatiu.

Responsable de TIC: responsable del funcionament, organització i gestió del sistema informàtic, així com de la transformació digital de la FSE.

Aquestes direccions treballen de forma integrada amb altres figures clau com les coordinacions mèdica i quirúrgica, els caps de servei i d'infermeria, la unitat de continuïtat assistencial i salut comunitària, l'assessoria jurídica, les responsables de qualitat i gestió del coneixement, la cap d'admissions, la cap d'atenció a la ciutadania i les unitats de compres i aprovisionament.

1.3. Comissions i consells assessors

Per garantir una gestió transversal i participativa, la Fundació compta amb diversos òrgans col·legiats i comissions especialitzades que donen suport a la presa de decisions i asseguruen la qualitat, la seguretat i la millora contínua. Entre aquests destaquen:

Consell de Direcció Assistencial, encarregat de coordinar i decidir sobre qüestions assistencials.

Comissió de Seguiment d'Inversions, que elabora i supervisa el Pla d'Inversions General.

Diverses **comissions clíniques i tècniques** que assessoren en matèria de qualitat, seguretat, innovació i bones pràctiques assistencials.

Aquesta estructura de govern i direcció permet a la Fundació Salut Empordà assegurar un model de gestió integral, participatiu i orientat a resultats, alineat amb els objectius de qualitat, eficiència i excel·lència que es requereixen per al seu reconeixement com a hospital associat universitari.

- *L'organigrama detallat de la FSE s'adjunta com a Annex 1 a aquesta memòria.*

2. PLANTA FÍSICA

La Fundació Salut Empordà disposa d'una infraestructura central moderna i adaptada a les necessitats assistencials, docents i de recerca, distribuïda principalment en dos centres comunicats: l'Hospital de Figueres i l'Hospital d'Atenció Intermèdia Bernat Jaume.

L'Hospital de Figueres és un centre d'aguts que compta amb serveis d'hospitalització, quiròfans, consultes externes, servei d'urgències 24 h, hospital de dia, àrea de diagnòstic per la imatge, laboratori d'anàlisis clíniques, anatomia patològica i totes les unitats clíniques especialitzades necessàries per a l'assistència integral.

L'Hospital d'Atenció Intermèdia Bernat Jaume està orientat a l'atenció sociosanitària i de convalsència, amb unitats de cures pal·liatives, rehabilitació funcional i atenció a la cronicitat complexa.

Aquesta estructura física, que inclou també espais docents i àrees tècniques de suport, garanteix el desplegament adequat de les funcions assistencials, formatives i de recerca.

- *Les imatges i plànols corresponents a la planta física de l'Hospital de Figueres i de l'Hospital d'Atenció Intermèdia Bernat Jaume s'adjunten com a Annex 2 a aquesta memòria.*

3. SERVEIS SANITARIS AUTORITZATS que consten per a la **Fundació Salut Empordà – Hospital de Figueres** segons el Registre del Departament de Salut

Àrea Assistencial de Medicina

- Aparell Digestiu
- Cardiologia
- Dermatologia
- Endocrinologia
- Estudi d'Esforç i Rendiment Físic
- Hematologia Clínica
- Medicina Interna
- Medicina Preventiva
- Medicina de l'Educació Física i l'Esport
- Nefrologia
- Neurofisiologia Clínica
- Neurologia
- Nutrició i Dietètica Hospitalària
- Oncologia
- Pneumologia
- Reumatologia

Àrea Assistencial de Cirurgia

- Cirurgia Cardiovascular
- Cirurgia General i Digestiva
- Cirurgia Major Ambulatòria
- Cirurgia Maxil·lofacial
- Cirurgia Ortopèdica i Traumatologia
- Cirurgia Pediàtrica
- Cirurgia Plàstica i Reparadora
- Endoscòpia Digestiva
- Litotrípsia Renal
- Oftalmologia
- Otorrinolaringologia
- Urologia

Àrea Assistencial Materna infantil

- Ginecologia
- Obstetrícia
- Infermeria obstetricoginecològica (llevadores)
- Atenció a la salut sexual i reproductiva
- Interrupció voluntària de l'embaràs (farmacològica)
- Neonatologia
- Pediatria

Àrea Assistencial de Serveis Comuns i de Suport

- Anàlisis Clíniques
- Anatomia Patològica
- Anestèsia i Reanimació
- Andrologia
- Arxiu i Documentació
- Assistència a lesionats i contaminats per elements radioactius i radiacions ionitzants
- Bioquímica Clínica
- Consultes externes
- Diàlisi
- Dispensador de metadona
- Hemodinàmica
- Hospital de dia d'aguts
- Immunologia
- Instal·lació sanitària de servei de prevenció propi o mancomunat
- Laboratori d'Hematologia
- Medicina del Treball
- Microbiologia i Parasitologia
- Obtenció de mostres
- Radiodiagnòstic
- Rehabilitació
- Revisions mèdiques
- Servei de Farmàcia
- Servei de Transfusió
- Urgències

Àrea de Cures Infermeres

- Cirurgia major ambulatoria
- Consultes externes
- Quiròfans
- Sales d'Hospitalització
- Unitats especials: Proves diagnòstiques, Hospitalització a Domicili, Hospital de Dia.
- Urgències

4. RELACIÓ ESTUDIANTAT-PACIENT

L'activitat assistencial de la Fundació Salut Empordà garanteix una relació òptima entre el nombre d'estudiants en formació pràctica i el volum de pacients atesos, fet que assegura oportunitats suficients i variades d'aprenentatge clínic en un entorn assistencial real.

4.1. Activitat assistencial

Durant l'any 2024, la FSE ha registrat un volum d'activitat assistencial molt significatiu que cobreix tot el procés de salut-malaltia, des de l'atenció aguda fins a l'assistència ambulatoria i sociosanitària. Destaquen:

- **Hospitalització:** 12.735 altes.
- **Activitat quirúrgica:** 6.679 intervencions totals, de les quals 4.458 són CMA.
- **Urgències:** 83.759 episodis atesos, el 32 % dels quals d'alta complexitat.
- **Consultes externes:** 162.256 visites totals.
- **Nefrologia i diàlisi:** 12.446 sessions d'hemodiàlisi i 2.728 de diàlisi peritoneal.
- **Rehabilitació:** 85.543 sessions per a 8.047 pacients.
- **Diagnòstic i laboratori:** més de 100.000 exploracions d'imatge i més d'1,16 milions de determinacions analítiques anuals.

Aquest volum d'activitat clínica garanteix una exposició continuada i diversificada a casos reals, fonamental per a la formació pràctica d'estudiants universitaris i residents.

4.2. Activitat docent

Paral·lelament a l'activitat assistencial, la FSE desenvolupa una activitat docent creixent i consolidada que abasta diferents nivells formatius:

Formació sanitària especialitzada: 35 residents el 2024 (33 el 2023) i 33 sessions clíniques anuals.

Formació pràctica universitària i de cicles formatius: 274 rotacions d'estudiants el 2024 (186 el 2023).

Consolidació de convenis: 36 acords de col·laboració amb universitats i centres formatius.

La FSE manté des de fa anys un conveni de col·laboració estable amb la Universitat de Girona (UdG), per a l'acollida d'estudiants en pràctiques del Grau en Infermeria i d'altres titulacions de l'àmbit de la salut. Durant el curs 2024-2025 s'han realitzat 82 rotacions de pràcticum.

Aquesta activitat docent constitueix una part estratègica i estructural de la institució i s'integra plenament en el seu compromís amb la formació dels futurs professionals de la salut. Les dades reflecteixen un creixement continuat en la capacitat docent i en la implicació de la Fundació amb el desenvolupament del talent professional i la col·laboració universitària.

4.3. Ràtio estudiant-pacient

La combinació del volum assistencial i de l'activitat docent permet que cada estudiant disposi d'un ampli ventall de situacions clíniques reals per al desenvolupament de les seves competències professionals, assegurant una formació pràctica completa i de qualitat.

Aquest nivell d'activitat assistencial, juntament amb el nombre d'estudiants acollits, garanteix el compliment dels estàndards establerts per als centres universitaris i assegura un entorn d'aprenentatge divers, suficient i de qualitat.

- *Per a una consulta detallada de la memòria institucional i de les principals dades d'activitat assistencial, es pot accedir al document complet al web de la Fundació:*

<https://memoria2024.salutemporda.cat/>

5. COMISSIÓ CENTRAL DE QUALITAT I COMISSIONS CLÍNiques ASSESSORES

La FSE disposa dels òrgans necessaris per garantir la qualitat, la seguretat i la millora contínua de l'assistència sanitària:

5.1. Comissió Central de Qualitat

La Comissió Central de Qualitat (CCQ) és un òrgan d'assessorament permanent adscrit a la Direcció Assistencial, creat d'acord amb el que estableix el Reial Decret 521/1987, de 15 d'abril, sobre l'estructura, organització i funcionament dels hospitals, així com amb els criteris inclosos en el Decret 5/2006, de 7 de gener, d'acreditació de centres d'atenció hospitalària aguda a Catalunya.

L'objectiu principal de la CCQ és vetllar per la millora contínua de la qualitat assistencial i la seguretat del pacient i coordinar l'activitat de totes les comissions clíniques de qualitat de la institució.

La seva composició inclou els presidents de cadascuna de les comissions clíniques i els responsables de qualitat, i es reuneix com a mínim una vegada l'any per definir els objectius anuals, revisar les memòries d'activitat i valorar els resultats dels programes de qualitat. Es poden convocar reunions extraordinàries sempre que la Direcció Assistencial ho consideri necessari.

Les funcions principals de la CCQ són:

- Vetllar pel compliment del Pla de Qualitat i Seguretat del Pacient.
- Coordinar i supervisar el funcionament de les comissions clíniques.
- Donar suport a programes específics de millora assistencial.
- Col·laborar en processos d'acreditació i certificació dels dispositius i serveis.
- Assessorar en l'elaboració de protocols i procediments.
- Promoure la formació en metodologia de qualitat.
- Impulsar la implantació de sistemes de gestió de qualitat segons normes internacionals (p. ex. ISO).

5.2. Comissions clíniques assessores

La CCQ coordina un conjunt de comissions clíniques i tècniques multidisciplinàries que actuen com a òrgans d'assessorament i suport en la presa de decisions, contribuint a millorar la pràctica clínica, la seguretat i la qualitat assistencial.

Les principals comissions són:

- Farmàcia i Terapèutica
- Infeccions
- Documentació Clínica
- Cures Infermeres
- Mortalitat

- Tumors i Teixits
- Docència i Formació
- Suport Vital
- Ús de Sang i Derivats
- Seguretat i Vigilància del Pacient
- Recerca
- Promoció de la Salut
- Comitè d'Ètica Assistencial

Aquest sistema estructurat d'òrgans col·legiats assegura un alt nivell d'expertesa tècnica i participació professional, i constitueix un element clau en el model de governança clínica de la FSE.

Aquestes comissions contribueixen activament a la millora contínua dels processos, a l'actualització dels protocols i a l'excel·lència clínica i organitzativa de la institució, consolidant així la qualitat i el compromís de la institució amb la seguretat i el benestar de les persones ateses.

6. PERSONAL FACULTATIU I ASSISTENCIAL

La FSE disposa d'un equip humà altament qualificat i multidisciplinari que garanteix una atenció integral, segura i de qualitat, i que alhora dona suport a les activitats docents, de recerca i d'innovació pròpies d'un hospital universitari.

L'organització compta amb professionals especialitzats en totes les àrees clíniques i assistencials, distribuïts entre els diferents serveis hospitalaris, sociosanitaris i d'atenció primària. Aquest equip està format per metges especialistes, personal d'infermeria, fisioterapeutes, tècnics, personal auxiliar i altres professionals sanitaris, així com per residents i personal en formació sanitària especialitzada.

Els professionals desenvolupen la seva activitat en serveis clau com:

Àrees mèdiques i quirúrgiques: medicina interna, cirurgia general, traumatologia, reumatologia, neurologia, pneumologia, nefrologia, ginecologia i obstetrícia, pediatria, cardiologia, urologia, dermatologia, otorinolaringologia i oftalmologia, entre d'altres.

Serveis centrals i de suport diagnòstic: laboratori, anatomia patològica, farmàcia hospitalària, diagnòstic per la imatge, radiologia i anatomia patològica.

Àrees transversals i d'atenció continuada: urgències, hospital de dia, consultes externes, hospitalització mèdica, quirúrgica i materna infantil.

Serveis de rehabilitació i suport: fisioteràpia, logopèdia, teràpia ocupacional i treball social.

Àrea d'atenció intermèdia: hospital d'atenció intermèdia Bernat Jaume, amb equips especialitzats en geriatria, cures pal·liatives, cronicitat complexa i rehabilitació funcional.

Aquest equip assistencial incorpora també professionals dedicats a docència i recerca, amb la participació activa en programes de formació sanitària especialitzada, pràctiques universitàries i projectes d'innovació.

La definició clara de les funcions, tasques i responsabilitats de cada categoria professional permet garantir la continuïtat assistencial, l'eficiència i l'eficàcia dels processos, així com una atenció centrada en la persona i orientada a resultats de salut.

- *La relació detallada de categories professionals i distribució del personal assistencial es presenta com a Annex 3 a aquesta memòria.*

7. Òrgans col·legiats de participació i assessorament: COMISSIÓ DE RECERCA

La Comissió de Recerca Clínica de la FSE és un òrgan col·legiat de participació i assessorament adscrit a la Direcció Assistencial, amb la finalitat de fomentar, coordinar i supervisar l'activitat investigadora que es desenvolupa a la institució.

7.1. Objectius i funcions

La Comissió té com a finalitat impulsar la cultura investigadora dins dels diferents serveis i àrees assistencials de la Fundació, facilitant la generació de coneixement científic i el seu trasllat a la pràctica clínica. Actua com a òrgan d'assessorament de la Direcció en matèria de recerca i vetlla perquè totes les iniciatives s'ajustin al marc normatiu i ètic vigent, tot garantint la qualitat científica dels estudis.

Els seus objectius principals són:

- Promoure i fomentar la recerca clínica a la FSE.
- Coordinar les activitats d'investigació desenvolupades als diferents serveis.
- Assegurar que els projectes compleixin els principis ètics, legals i de qualitat científica.
- Vetllar perquè els resultats de la recerca contribueixin a millorar la pràctica assistencial.

7.2. Composició i funcionament

La Comissió està formada per representants dels principals àmbits professionals de la institució —incloent-hi professionals mèdics i d'infermeria, responsables de serveis clínics, representants de l'atenció primària i sociosanitària, assessoria jurídica i direcció assistencial—, fet que garanteix una visió multidisciplinària i integral en la presa de decisions.

Es reuneix amb periodicitat regular i adopta acords de forma col·legiada. Aquestes decisions orienten l'estratègia de recerca institucional i garanteixen que els projectes es desenvolupin dins dels criteris de qualitat i seguretat. La seva activitat inclou també la revisió periòdica dels projectes actius i l'elaboració d'una memòria anual amb els resultats i línies d'investigació desenvolupades.

7.3. Funcions i àmbits d'actuació

Les funcions principals de la Comissió de Recerca Clínica són:

- Impulsar i coordinar les iniciatives de recerca que es duen a terme a la Fundació.
- Avaluar i validar els projectes presentats, garantint-ne la viabilitat científica i el compliment dels requisits ètics i legals.
- Supervisar i fer seguiment del desenvolupament dels estudis i dels resultats obtinguts.
- Canalitzar la presentació de projectes i establir els circuits de revisió, avaluació i autorització.
- Elaborar la memòria anual d'activitat investigadora.
- Fomentar la col·laboració amb altres centres de recerca, institucions universitàries i xarxes d'investigació.

La Comissió també vetlla pel respecte als drets de les persones participants, el compliment de la normativa de protecció de dades i consentiment informat, i la correcta gestió dels aspectes legals associats a cada projecte.

7.4. Memòria i cens de recerca

Anualment, la Comissió elabora una memòria d'activitat que inclou el nombre i tipologia de projectes tramitats, els resultats obtinguts i el cens actualitzat d'investigadors i estudis. Aquesta informació s'integra en la memòria global de l'Institut de Recerca i Innovació de la FSE.

8. MEMÒRIA DE RECERCA

8.1. Projectes de recerca i línies prioritàries

L'Institut de Recerca i Innovació Glòria Compte té com a propòsit integrar la recerca dins l'estratègia global de la FSE, promovent tant la recerca clínica com social. Entre els projectes i iniciatives destacats:

- **Oncologia i territori:** línies de recerca orientades a l'atenció integral de pacients oncològics, amb informació actualitzada disponible al portal indikasalut.cat, i un projecte específic sobre podologia oncològica a l'Hospital de Figueres, finançat per Roses Contra el Càncer i amb assessorament metodològic de l'Institut.
- **Envelliment saludable:** projectes impulsats amb el suport de la Fundació "La Caixa" per estudiar l'edatisme i desenvolupar accions de sensibilització a l'Alt Empordà.
- **Beques de recerca competitives:** suport a projectes d'investigació finançats per Dipsalut i l'IDIBGI (2024-2025), destinats a impulsar la recerca en hospitals comarcals.
- **Beca anual FSE de recerca:** convocada per promoure estudis interns emergents i fomentar la cultura científica entre els professionals de la institució.
- **Informes sociodemogràfics i de benestar:** elaboració periòdica d'anàlisis sobre el context poblacional i les necessitats de salut del territori.
- **Assessorament metodològic i estadístic:** suport a estudis interns i a propostes d'iniciativa externa en el disseny, execució i anàlisi dels projectes.

L'Institut també defineix funcions estratègicament per a l'avanç de la recerca: situar la recerca dins de l'ideari institucional, establir línies prioritàries, dotar de fons i recursos, gestionar projectes i promoure la translació del coneixement a la pràctica clínica.

8.2. Recursos humans

L'Institut de Recerca compta amb un equip multidisciplinari especialitzat que garanteix el desenvolupament adequat de les activitats d'R+D+I i dona suport a tots els serveis implicats en la recerca i la innovació. Actualment, el seu equip està format per:

- **Coordinador de recerca:** amb dedicació compartida responsable d'impulsar, a més de donar suport metodològic als projectes, coordinar-ne el seguiment i facilitar l'accés a fonts bibliogràfiques i d'evidència científica.
- **Tècnic/a de recerca:** amb dedicació parcial, per donar suport metodològic als projectes, coordinar-ne el seguiment i facilitar l'accés a fonts bibliogràfiques i d'evidència científica.
- **Responsable d'innovació:** impulsa projectes d'innovació, identifica oportunitats de millora i col·labora en el desenvolupament de noves línies d'investigació.
- **Bioestadístic:** realitza el disseny estadístic dels estudis, gestiona les bases de dades i participa en l'anàlisi i interpretació de resultats.

- **Secretaria tècnica:** s'encarrega de la gestió administrativa i econòmica dels projectes, així como del suport logístic i documental.
- **Direcció de recerca, desenvolupament i innovació:** defineix l'estratègia global, coordina les activitats del departament i representa institucionalment la recerca davant d'organismes externs.

Aquesta estructura assegura una cobertura completa de totes les fases del procés investigador, des del disseny inicial fins a l'execució, l'anàlisi i la difusió dels resultats. Aquest equip proporciona l'estructura bàsica per la gestió, el suport tècnic, l'anàlisi metodològica i l'administració de projectes de recerca dins de la institució.

8.3. Recursos materials i instal·lacions

La FSE disposa dels recursos tècnics i infraestructures necessàries per garantir el desenvolupament d'activitats de recerca d'alta qualitat i amb totes les garanties ètiques i legals. Entre aquests recursos destaquen:

- **Infraestructura informàtica:** sala d'ordinadors equipada amb els programes SPSS i RStudio per a l'anàlisi estadística i el tractament de dades.
- **Recursos bibliogràfics i d'evidència científica:** accés a una biblioteca digital a través de EBSCO i al repositori clínic DynaMed per a la consulta d'evidència científica actualitzada.
- **Espais de treball col·laboratiu:** sales de reunions equipades per a videoconferències i treball en línia, amb càmera i micròfon integrats, que faciliten la coordinació amb altres centres i institucions.
- **Dispositius tecnològics:** portàtils i tauletes destinades a la gestió de projectes i al treball de camp.
- **Gestió de dades i estudis:** accés a la plataforma REDCap per a la gestió segura de bases de dades i el desenvolupament d'enquestes i estudis sota criteris ètics i de protecció de dades.

Aquest conjunt de recursos humans i materials permet a la Fundació Salut Empordà desenvolupar projectes de recerca competitiu, col·laborar amb institucions nacionals i internacionals i contribuir activament al progrés científic i tecnològic del sistema sanitari.

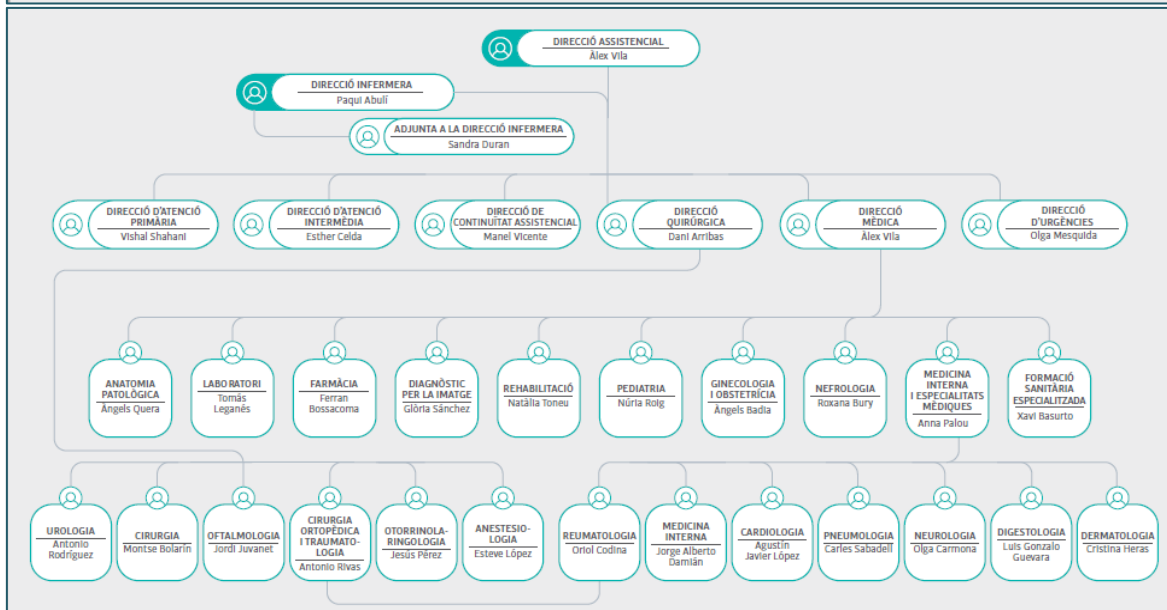
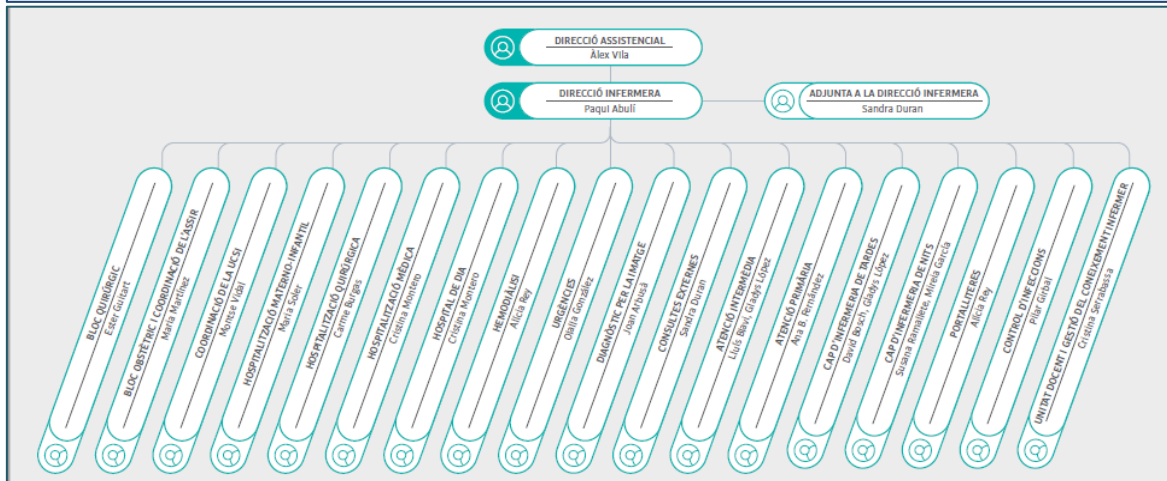
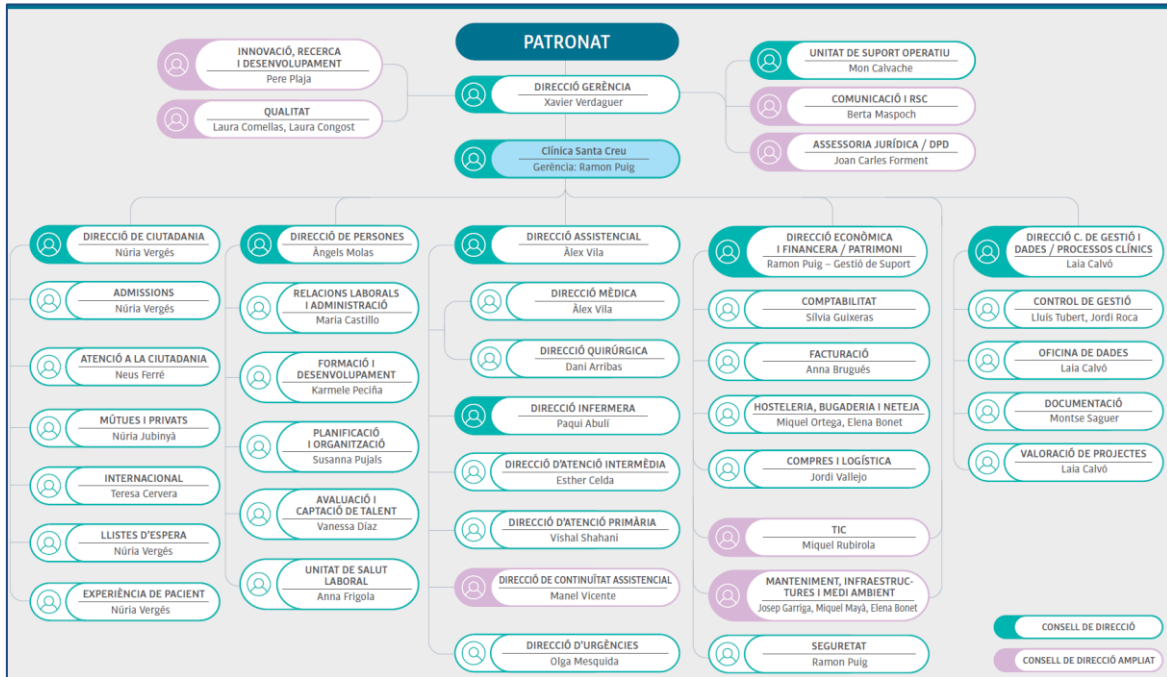
- *Per a una consulta detallada dels continguts, memòries, projectes i dades de recerca, es pot accedir a l'Institut de Recerca Glòria Compte a través de l'enllaç: <https://memoriarecerca2024.salutemporda.cat/institut-de-recerca-gloria-compte/l-institut/index.html>*

Conclusions

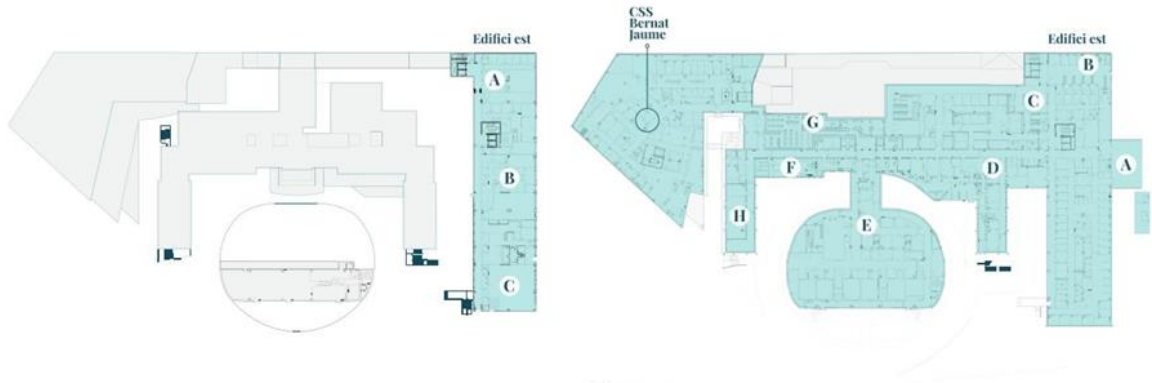
La FSE presenta, en aquesta memòria, la seva estructura organitzativa, els recursos assistencials i humans, l'activitat docent i els projectes de recerca que evidencien el seu compromís amb la qualitat, la seguretat, la innovació i el desenvolupament del coneixement.

Amb una trajectòria històrica consolidada i una clara vocació de futur, la institució reafirma la seva voluntat de continuar avançant en l'assistència, la docència i la recerca, i de col·laborar activament amb el sistema universitari i sanitari català en la formació dels futurs professionals de la salut.

ANNEX 1_ ORGANIGRAMA FUNDACIÓ SALUT EMPORDÀ



ANNEX 2_ PLANTA FÍSICA. Edifici de l'Hospital de Figueres i Hospital d'Atenció Intermèdia Bernat Jaume



Planta -2

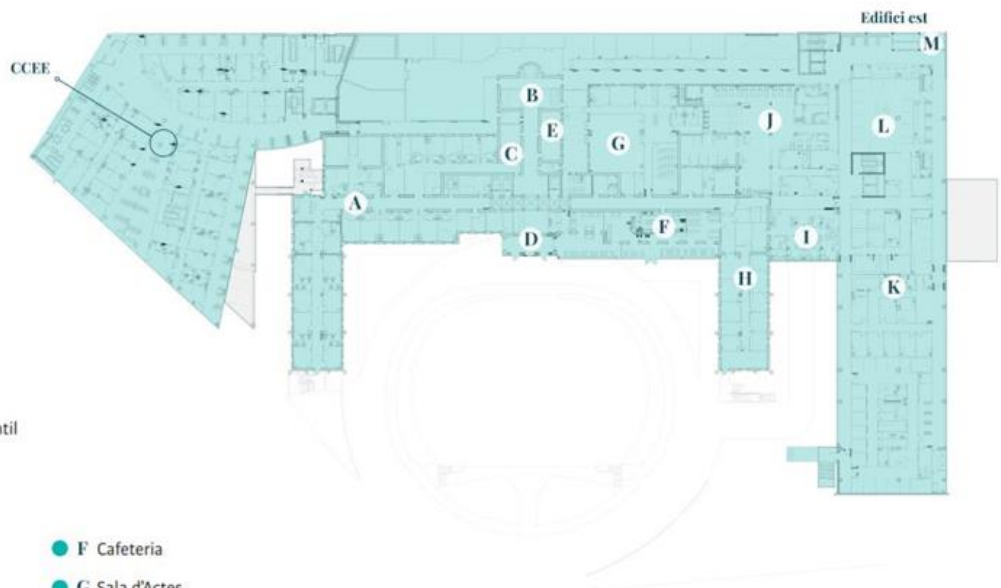
- A Manteniment
- B Anatomia patològica
- B Laboratori
- B Farmàcia
- C Compres

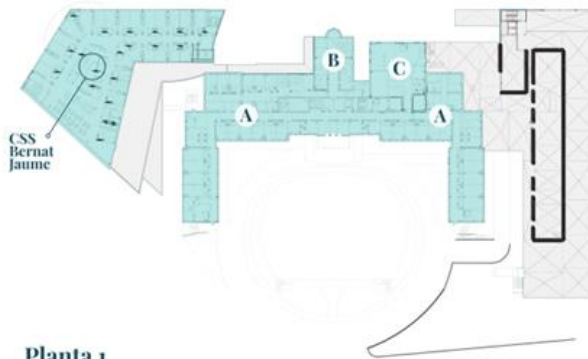
Planta -1

- A Urgències
- B Extraccions
- C Unitat de Cirurgia Sense Ingrés
- D Radiodiagnòstic
- E Bloc Obstètric
- E Bloc Quirúrgic
- F Neteja
- F Medi ambient
- F Cuina
- G Vestidors
- H Bugaderia i rober

Planta baixa

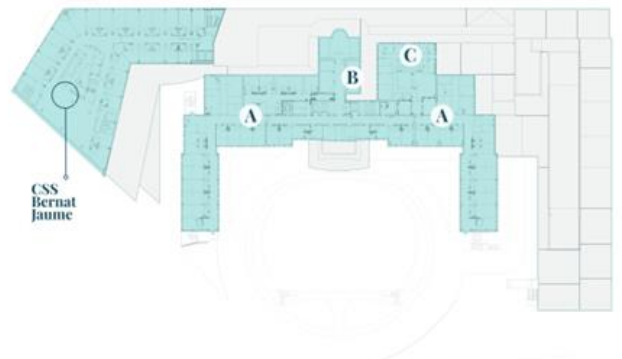
- CCEE
- A Hospitalització Maternoinfantil
- B Capella
- B Comunicació i RSC
- C Atenció a la Ciutadania
- C Treball Social
- D Entrada principal
- D Punt d'informació
- E Sala Gregal
- F Cafeteria
- G Sala d'Actes
- G Institut de Recerca Glòria Compte
- H Direcció
- I Gestió de persones
- J Rehabilitació
- K Hospital de dia mèdic i oncològic
- K Gabinets de proves diagnòstiques
- L Diàlisi
- M Entrada Est





Planta 1

- A Hospitalització mèdica
- B Sistemes d'informació
- B Salut laboral
- B Finances i facturació
- B Qualitat
- B Gestió del coneixement
- B Enginyeria
- C Sales Xaloc i Garbí



Planta 2

- A Hospitalització quirúrgica
- B Documentació clínica
- B Sala Tramuntana
- C Dormitoris metges de guàrdia

ANNEX 3_ PROFESSIONALS ASSISTENCIALS

Serveis	Professionals
HAD	7
INFERMER / RA	4
METGE / SSA	3
ANESTESIOLÒGIA	17
INFERMER / RA	5
METGE / SSA	12
REHABILITACIÓ	17
FISIOTERAPEUTA	13
LOGOPEDA	1
METGE / SSA	3
REUMATOLOGIA	3
METGE / SSA	3
TRAUMATOLOGIA	13
METGE / SSA	13
CIRURGIA GENERAL	8
METGE / SSA	8
ABS L'ESCALA	51
AUXILIAR INFERMERIA	4
INFERMER / RA	22
FISIOTERAPEUTA	1
TREBALLADOR/A SOCIAL	1
PSICOLOGA	1
METGE / SSA	19
ODONTÒLEGS	3
BLOC OBSTÈTRIC	22
AUXILIAR INFERMERIA	6
INFERMER / RA	1
LLIR I	2
LLIR II	2
LLEVADORS/ES	11
BLOC QUIRÚRGIC	47
AUXILIAR INFERMERIA	10
INFERMER / RA	37
DIRECCIÓ, CAP INFER. I SUP. INFERMERIA	6
INFERMER / RA	6
HOSP. MATERNO-INFANTIL	25
AUXILIAR INFERMERIA	15
INFERMER / RA	10
HOSP. MÈDICA	81
AUXILIAR INFERMERIA	40
INFERMER / RA	40
METGE / SSA	1
HOSP. QUIRÚRGICA	71
AUXILIAR INFERMERIA	36
INFERMER / RA	35
HOSPITAL DE DIA	5
INFERMER / RA	5
UCSI	13
AUXILIAR INFERMERIA	5
INFERMER / RA	8
C.H.A.I. BERNAT JAUME	143
AUXILIAR INFERMERIA	74
INFERMER / RA	38
FISIOTERAPEUTA	6
TERAPEUTA OCUPACIONAL	2
TREBALLADOR/A SOCIAL	3
IIR I	2
MIR I GERIATRIA	2
MIR II GERIATRIA	2
MIR III GERIATRIA	1
MIR IV GERIATRIA	1
NEUROPSICOLOGA	1
METGE / SSA	11
CARDIOLOGIA	4
METGE / SSA	4

Serveis	Professionals
DERMATOLOGIA	2
METGE / SSA	2
APARELL DIGESTIU	5
METGE / SSA	5
MEDICINA INTERNA	14
MIR II MEDICINA INTERNA	1
MIR III MEDICINA INTERNA	1
MIR IV MEDICINA INTERNA	1
MIR V MEDICINA INTERNA	1
METGE / SSA	10
NEUROLOGIA	4
METGE / SSA	4
PNEUMOLOGIA	5
METGE / SSA	5
UNITAT DE SEMICRÍTICS	8
METGE / SSA	8
GINECOLOGIA-OBSTETRÍCIA	17
MIR I GINECOLOGIA I OBSTETRÍCIA	1
MIR II GINECOLOGIA I OBSTETRÍCIA	1
MIR III GINECOLOGIA I OBSTETRÍCIA	1
MIR IV GINECOLOGIA I OBSTETRÍCIA	1
METGE / SSA	13
NEFROLOGIA	28
AUXILIAR INFERMERIA	6
INFERMER / RA	18
METGE / SSA	4
OFTALMOLOGIA	11
OPTOMETRISTA	5
METGE / SSA	6
OTORRINOLARINGOLOGIA	2
METGE / SSA	2
PEDIATRIA	13
METGE / SSA	13
ANATOMIA PATOLÒGICA	11
TECNICS ANATOMIA PATOLÒGICA	7
INFERMER / RA	1
METGE / SSA	3
FARMÀCIA	22
AUXILIAR FARMÀCIA	10
TECNIC FARMÀCIA	6
METGE / SSA	6
LABORATORI	33
TECNICS LABORATORI	27
BIOLEGS	3
METGE / SSA	6
RADIOLOGIA	38
TECNICS IMATGE	25
INFERMER / RA	5
METGE / SSA	8
URGÈNCIES	123
AUXILIAR INFERMERIA	23
INFERMER / RA	68
METGE / SSA	31
METGE DE FAMÍLIA	1
UROLOGIA	4
METGE / SSA	4
CONSULTES EXTERNES	35
AUXILIAR INFERMERIA	28
INFERMER / RA	7
INNOVACIÓ I DESENVOLUPAMENT	1
METGE / SSA	1
INSTITUT DE RECERCA	1
INFERMER / RA	1

ANNEX III

**INFORMES FAVORABLES DELS DEGANATS
AFECTATS**

Informe de la Degana en relació a la vinculació de la Facultat d'infermeria amb la Fundació Salut Empordà

La formació universitària del Grau en Infermeria a la Universitat de Girona, s'orienta cap a l'apoderament de les persones en la gestió de la salut, el desenvolupament del pensament crític i reflexiu, la capacitat autònoma d'aprenentatge i la resolució de problemes, l'aplicació dels principis científics, humanístics i ètics, així com la perspectiva d'equip multidisciplinari i de treball intersectorial amb el propòsit de formar professionals capaços de proporcionar les cures infermeres adequades per donar resposta a les demandes de la societat actual. En el seu Pla d'Estudis (240 crèdits en total) destaquen 78 crèdits ECTS de pràctiques en centres de diferents àmbits i àrees de la Regió Sanitària de Girona. Entre els centres amb conveni amb la Facultat destaca la Fundació Salut Empordà a la comarca de l'Alt Empordà.

La Fundació Salut Empordà és una entitat sense ànim de lucre, inscrita com a fundació a l'any 1984 inscrita en el Registre de Fundacions de la Generalitat de Catalunya que té com a domicili la ciutat de Figueres. La Fundació Salut Empordà desenvolupa activitats de prestació de serveis sanitaris en l'àmbit primari, hospitalari, de salut mental i sociosanitari en els centres següents: ABS de l'Escala, Hospital de Figueres, Centre sociosanitari Bernat Jaume i Clínica Santa Creu.

Per portar a terme les activitats descrites, destaca entre moltes altres, promoure la docència, la formació i la investigació. En aquest sentit, la Fundació Salut Empordà acull en tots els seus centres descrits estudiants del Grau d'Infermeria des de l'any 2009, dels cursos del Grau, de forma que l'estudiantat de primer realitza pràctiques en el Centre sociosanitari Bernat Jaume corresponent al Pràcticum de primer, i l'estudiantat de segon, tercer i quart curs que realitza pràctiques a l'Hospital de Figueres en les diferents unitats i serveis d'hospitalització d'adults i infants, inclòs el servei d'urgències i l'àrea de semi-crítics; pràctiques lligades a la resta de pràcticums del Grau en Infermeria, com per exemple pràctiques al servei d'urgències, de medicina interna, de cirurgia, a

l'àrea de ginecologia i obstetrícia o a pediatria, entre d'altres. També a l'ABS de l'Escala en l'àmbit de pràctiques comunitàries.

A destacar que des de l'inici dels estudis de Grau d'Infermeria en el curs 2009-2010, el nombre d'estudiants en pràctiques ha anat augmentant, i ara està en quasi 90 estudiants en el passat curs acadèmic 2024-25, pel que des del Deganat es considera a la Fundació Salut Empordà estratègica des del vessant universitari.

Finalment, cal afegir que aquesta Fundació té infermers i infermeres que a més de col·laborar com a tutors/tutores d'estudiants en pràctiques, participa en la docència com a professorat associat en assignatures de primer, segon i tercer curs des de l'inici dels estudis de Grau, aportant valor i expertesa en la docència del Grau en Infermeria de la Universitat de Girona.

Dra. Carme Malagón.

Degana de la Facultat d'infermeria.

Universitat de Girona